

## Seine-Maritime

Allouville-Bellefosse  
 Anneville-Ambourville  
 Anquetierville  
 Auzebosc  
 Bardouville  
 Berville-sur-Seine  
 Bois-Himont  
 Canteleu  
 Caudebec-en-Caux  
 Duclair  
 Hautot-sur-Seine  
 Hénouville  
 Heurteville  
 Jumièges  
 La Bouille  
 La Cerlangue  
 La Mailleraye-sur-Seine  
 Le Mesnil-sous-Jumièges  
 Le Trait  
 Louvetot  
 Maulévrier-sainte-Gertrude  
 Mauny  
 Norville  
 Notre Dame de Bliquetuit  
 Pétiville  
 Quevillon  
 Sahurs  
 Saint-Arnoult  
 Saint-Aubin-de-Crétot  
 Saint-Clair-sur-les-Monts  
 Saint-Gilles-de-Crétot  
 Saint-Martin-de-Boscherville  
 Saint-Maurice-d'Ételan  
 Saint-Nicolas-de-Bliquetuit  
 Saint-Nicolas-de-la-Haie  
 Saint-Nicolas-de-la-Taille  
 Saint-Paër  
 Saint-Pierre-de-Manneville  
 Saint-Vigor-d'Ymonville  
 Saint-Wandrille-Rançon  
 Tancarville  
 Touffreville-la-Câble  
 Touffreville-la-Corbeline  
 Triquerville  
 Vatteville-la-Rue  
 Villequier  
 Yainville  
 Yvetot  
 Yville-sur-Seine

## Eure

Aizier  
 Barneville-sur-Seine  
 Berville-sur-Mer  
 Bouquelon  
 Bourneville  
 Caumont  
 Conteville  
 Corneville-sur-Risle  
 Etreville  
 Foulbec  
 Fourmetot  
 Hauville  
 Honguemare-Guénouville  
 La Haye-Aubrée  
 La Haye-de-Routot  
 Le Landin  
 Marais-Vermier  
 Pont-Audemer  
 Quillebeuf-sur-Seine  
 Routot  
 Saint-Aubin-sur-Quillebeuf  
 Saint-Mards-de-Blacarville  
 Saint-Pierre-du-Val  
 Saint-Ouen-des-Champs  
 Saint-Samson-de-la-Roque  
 Saint-Sulpice-de-Grimbouville  
 Saint-Thurien  
 Sainte-Croix-sur-Aizier  
 Sainte-Opportune-la-Mare  
 Tocqueville  
 Toutainville  
 Trouville-la-Haule  
 Vieux-Port

## Commune associée

Sandouville

## Analyse des réponses du questionnaire – Ecole primaire de Jumièges octobre 2022

### Principales observations

84 questionnaires distribués, 74 réponses – 40 filles et 35 garçons

**1 :** La récréation est un moment de retrouvaille, les élèves aiment à se retrouver entre eux pour jouer. La récréation du midi est plus appréciée car plus longue.

**2 :** Les élèves définissent plusieurs zones de jeux dans la cour, mais globalement ils se déplacent partout. Il ne semble pas y avoir de zones réservées à une catégorie d'élève.

**3 :** Les élèves portent un attachement particulier au marronnier, renforcé par la saison des marrons au moment du questionnaire. Dans leurs réponses, on sent qu'il s'agit d'un élément structurant la cour et leur permettant de percevoir les saisons.

**4 :** Il ressort un besoin de plus de fonctionnalités dans la cour et une demande pour plus de végétal. Les aménagements et les équipements doivent leur permettre de répondre à leurs besoins, se défouler, être au calme, discuter avec ses amis et se sentir bien.

### Observations

#### Récréation préférée :

La récréation du midi est la plus appréciée, en raison de sa durée, mais aussi parce que tout le monde peut se retrouver. Le fait que du matériel pour jouer soit mis à disposition sur les récréations de matin et de l'après-midi ne semble pas jouer dans leur préférence.

#### Type de jeux :

Les élèves jouent à de nombreux jeux, le foot n'est pas majoritaire (pratiqué par une majorité de garçons). Beaucoup sont en mouvement et cherchent à se défouler. Trois zones peuvent être identifiées : le terrain de foot, l'espace autour du marronnier et les préaux (avec le panier de basket). Ce sont des espaces identifiables, avec une limite et qui offrent un espace de jeu. La moitié des élèves ne définit pas de zones précises, ils sont en mouvement d'un espace à l'autre ou jouent plutôt dans le reste de la cour, qui étant ouvert n'offre pas d'espace pouvant être défini.

#### Endroits non fréquentés :

L'espace le plus cité est derrière les buissons, situé le long de la rue Mainberte. L'interdiction d'aller dans cet endroit est bien acquise par les élèves. Cette réponse montre qu'ils ne se sentent pas limités dans leurs mouvements dans la cour. Le second espace le plus cité est la zone à proximité des poubelles le long du mur de l'Abbaye. La présence des poubelles et des nuisances olfactives et visuelles associées est une source de rejet importante. La seule zone en herbe de la cour se situe juste à côté, cette proximité ainsi que sa faible taille pourrait expliquer pourquoi aucun élève ne la mentionne comme terrain de jeu.

## Seine-Maritime

Allouville-Bellefosse  
Anneville-Ambourville  
Anquetierville  
Auzebosc  
Bardouville  
Berville-sur-Seine  
Bois-Himont  
Canteleu  
Caudebec-en-Caux  
Duclair  
Hautot-sur-Seine  
Hénouville  
Heurteville  
Jumièges  
La Bouille  
La Cerlangue  
La Mailleraye-sur-Seine  
Le Mesnil-sous-Jumièges  
Le Trait  
Louvetot  
Maulévrier-sainte-Gertrude  
Mauny  
Norville  
Notre Dame de Bliquetuit  
Petiville  
Quevillon  
Sahurs  
Saint-Arnoult  
Saint-Aubin-de-Crétot  
Saint-Clair-sur-les-Monts  
Saint-Gilles-de-Crétot  
Saint-Martin-de-Boscherville  
Saint-Maurice-d'Etelan  
Saint-Nicolas-de-Bliquetuit  
Saint-Nicolas-de-la-Haie  
Saint-Nicolas-de-la-Taille  
Saint-Paër  
Saint-Pierre-de-Manneville  
Saint-Vigor-d'Ymonville  
Saint-Wandrille-Rançon  
Tancarville  
Touffreville-la-Câble  
Touffreville-la-Corbeline  
Triquerville  
Vatteville-la-Rue  
Villequier  
Yainville  
Yvetot  
Yville-sur-Seine

## Eure

Aizier  
Barneville-sur-Seine  
Berville-sur-Mer  
Bouquelon  
Bourneville  
Caumont  
Conteville  
Cormeille-sur-Risle  
Etreville  
Foulbec  
Fourmetot  
Hauville  
Honguemare-Guénouville  
La Haye-Aubrée  
La Haye-de-Routot  
Le Landin  
Marais-Vernier  
Pont-Audemer  
Quillebeuf-sur-Seine  
Routot  
Saint-Aubin-sur-Quillebeuf  
Saint-Mards-de-Blacarville  
Saint-Pierre-du-Val  
Saint-Ouen-des-Champs  
Saint-Samson-de-la-Roque  
Saint-Sulpice-de-Grimbouville  
Saint-Thurien  
Sainte-Croix-sur-Aizier  
Sainte-Opportune-la-Mare  
Tocqueville  
Toutainville  
Trouville-la-Haule  
Vieux-Port

## Commune associée

Sandouville

Ce qui est apprécié dans la cour :

Deux principales remarques correspondent à la quasi-totalité des réponses, soit le fait de retrouver ses amis et de jouer, soit la présence du végétal. Parmi les éléments naturels le marronnier est le plus cité et par toutes les classes, ce qui montre un attachement fort. Il est un repère, une zone de jeu, une source d'éléments pour jouer (branches, marrons, fleurs, feuilles...), un moyen de percevoir les saisons et le principal élément de nature.

Equipements manquants :

Equipements de jeu « en dur » :

- toboggan / balançoire
- cabane

Eléments pour créer des aventures :

- mur d'escalade
- muret / butte

Equipement pour les sports collectifs :

- buts de foot
- filet au panier de basket

Eléments modulaires :

- bac à sable – terrain pour jouer aux billes
- marelles / jeux au sol

Eléments pour être au calme :

- bibliothèque (livres)
- matériel de dessin (craie)
- espace plus intime (danser, discuter...)

Equipements légers :

- Cerceaux
- Voitures à pédales / trottinettes

Eléments naturels :

- Arbres
- Herbe
- Potager
- Fleurs

La demande globale de plus de jeux montre que la quantité de jeux proposée n'est peut-être pas suffisante, mais aussi que la cour manque de fonctionnalités, les élèves ne trouvent pas d'éléments autre que ceux qu'on leur propose pour vivre leurs histoires, ils manquent de support portant leur imagination.

Les demandes autour du végétal concernent les plus grands (15 demandes), il y a aussi une demande d'avoir des animaux. Les plus petits demandent des équipements comme ils pouvaient en avoir en maternelle.

## Seine-Maritime

Allouville-Bellefosse  
Anneville-Ambourville  
Anquetierville  
Auzebosc  
Bardouville  
Berville-sur-Seine  
Bois-Himont  
Canteleu  
Caudebec-en-Caux  
Duclair  
Hautot-sur-Seine  
Hénouville  
Heurteville  
Jumièges  
La Bouille  
La Cerlangue  
La Mailleraye-sur-Seine  
Le Mesnil-sous-Jumièges  
Le Trait  
Louvetot  
Maulévrier-sainte-Gertrude  
Mauny  
Norville  
Notre Dame de Bliquetuit  
Péville  
Quevillon  
Sahurs  
Saint-Arnoult  
Saint-Aubin-de-Crétot  
Saint-Clair-sur-les-Monts  
Saint-Gilles-de-Crétot  
Saint-Martin-de-Boscherville  
Saint-Maurice-d'Ételan  
Saint-Nicolas-de-Bliquetuit  
Saint-Nicolas-de-la-Haie  
Saint-Nicolas-de-la-Taille  
Saint-Paër  
Saint-Pierre-de-Manneville  
Saint-Vigor-d'Ymonville  
Saint-Wandrille-Rançon  
Tancarville  
Touffreville-la-Câble  
Touffreville-la-Corbeline  
Triquerville  
Vatteville-la-Rue  
Villequier  
Yainville  
Yvetot  
Yville-sur-Seine

## Eure

Aizier  
Barneville-sur-Seine  
Berville-sur-Mer  
Bouquelon  
Bourneville  
Caumont  
Conteville  
Corneville-sur-Risle  
Étreville  
Foulbec  
Fourmetot  
Hauville  
Honguemare-Guénouville  
La Haye-Aubrée  
La Haye-de-Routot  
Le Landin  
Marais-Vernier  
Pont-Audemer  
Quillebeuf-sur-Seine  
Routot  
Saint-Aubin-sur-Quillebeuf  
Saint-Mards-de-Blacarville  
Saint-Pierre-du-Val  
Saint-Ouen-des-Champs  
Saint-Samson-de-la-Roque  
Saint-Sulpice-de-Grimbouville  
Saint-Thurien  
Sainte-Croix-sur-Aizier  
Sainte-Opportune-la-Mare  
Tocqueville  
Toutainville  
Trouville-la-Haule  
Vieux-Port

## Commune associée

Sandouville

## Synthèse et perspectives :

La cour ne présente pas de gros problème souligné par les élèves. Il y a une demande de plus de structures de jeux et globalement de plus de fonctionnalités. Les élèves veulent jouer avec ce qu'on leur propose mais aussi avec ce qu'ils pourraient trouver dans la cour. Il y a une demande de plus de nature, avec plus de végétaux (herbe et fleurs) et la présence d'animaux (sauvage ou domestique). La cour pourrait avoir d'autres fonctions qu'actuellement (récréation - sociabilisation, terrain de sport), elle pourrait devenir un lieu éducatif où les équipements et les aménagements présents permettraient aux élèves de se développer et d'apprendre avec une place particulière pour les végétaux.

La végétalisation de la cour, au moins en partie, permet de répondre à ces enjeux futurs. Les fortes chaleurs rendront inviables la cour et les salles de classes attenantes. La végétalisation permet d'offrir un meilleur cadre de vie et de travail aux élèves et aux équipes éducatives. Si le questionnaire avait été posé en fin d'année, on peut imaginer qu'il y aurait eu de nombreuses remarques relatives aux températures et à l'inconfort ressenti.

Réponses au questionnaire - réflexion sur notre école

	Classe	F/G	Cantine	Récréation préférée	Pourquoi	A quoi joues-tu ?	A quels endroits ?	Où est ce que tu ne vas jamais ?	Raison	Qu'est-ce que tu aimes dans la cour ?	Qu'est-ce qu'il pourrait manquer ?	Autres remarques
1	CP	F	oui	après-midi	voit une grande copine	Papa-maman	plusieurs endroits	sous le marronnier			un préau plus grand et des jeux	
2	CP	F	oui	matin	prends son petit déjeuner	touche-touche et cheval	partout			élastique	tyrolienne, araignée, poneys	
3	CP	F	oui	après-midi	voit son cousin (CM2)	jeu carré	préau	terrain de foot poubelle	crainte de recevoir un ballon	élastique et corde à sauter	parcours de billes, pont de singe, toboggan	
4	CP	F	oui	midi	voit les copines des autres classes	touche-touche	préau sous le marronnier			retrouver ses amies	parcours de billes, toboggan, tourniquet	
5	CP	F	oui	après-midi	Fin de la journée	cheval	grand préau	poubelle		jouer avec ses amies		
6	CP	F	oui	midi	voit les grands	touche-touche	préau			tout	toboggan, tape-cul, pont de singe	
7	CP	F	oui	matin	goûter	cordes à sauter, marelle	sous le préau et ailleurs			cordes à sauter, grand préau et marelles	toboggan, pont de singe	
8	CP	F	oui	midi	plus longue	touche-touche	grand préau	au niveau de la grille			un gateau	
9	CP	G	oui	après-midi		touche-touche, pokémon	préau et un peu partout	autour de l'arbre		l'arbre, car il fait des marrons	tyrolienne, château gonflable, piscine	
10	CP	G	oui	après-midi	Fin de la journée	touche-touche, camp-vert				barres vertes	des buts	
11	CP	G	oui	après-midi	beau temps il fait moins froid	jeu de rôle, touche-touche	tout partout	derrière les buissons	interdiction	marelle, foot, basket	toboggan, buts, pont de singe	
12	CP	G	oui	après-midi	beau temps et plus longue	touche-touche, pokémon	partout	poubelle	n'aime pas	arbre, car il donne des boules piquantes et un peu le préau	mur escalade, toboggan, piscine, château gonflable	
13	CP	G	oui	après-midi	plus longue	foot	préau	devant la barrière		panier de basket et marrons	buts, tourniquet	
14	CP	G	oui	après-midi	beau temps et beau coucher de soleil	ballon, touche-touche	préau			préau, tronc d'arbre, grand terrain de foot	voitures de course avec un grand circuit	
15	CP	G	oui	matin	sort rapidement après le début des cours	avec des marrons	sous le marronnier	là où sont les grands	font peur	jouer aux marrons	un petit muret pour jouer à la guerre	
16	CP	G	oui	midi	plus longue	pokémon, billes...	partout			panier de basket	toboggan (géant) et cabane	
17	CE1	G	non	après-midi	voit copain et plus longue	touche-touche, supers-héros, espionner..	autour de l'arbre, préau, près des bancs et des marches	terrain de foot	les grands ne veulent pas	jouer, le grand préau et l'arbre	buts, un grand toit pour ne pas être mouillé quand il pleut	
18	CE1	G	oui	midi	plus longue	pokémon	petit préau			cordes à sauter	cerceaux	
19	CE1	F	oui	matin	fait des dessins	avions en papier	coin de l'école			le coin de l'école		
20	CE1	F	oui	toute		touche-touche, avec des marrons	sous l'arbre et sous le préau	derrière les buissons	interdiction	les fleurs, le préau	matériel pour faire des dessins, des oiseaux, une bibliothèque, de la danse	
21	CE1	F	oui	après-midi		touche-touche, papa-maman, cheval	grand préau	derrière les buissons	interdiction		toboggan, balançoire, tourniquet, animaux (lapins et poules), un abri plus grand quand il pleut	
22	CE1	F	oui	midi	plus longue	cheval	cour			les marches	balançoire, toboggan, jeu de sable	
23	CE1	F	oui	matin	prends son petit déjeuner		partout	couloirs	interdiction	cordes à sauter	craies, bac à sable	
24	CE2	F	oui	midi	plus longue	foot, gamelle, touche-touche, chat perché	partout			tout	balançoire, grand toboggan, plusieurs arbres, plus d'herbe et des but	Sur le plan, des buts en dur sont dessinés au extrémité du terrain actuel.
25	CE2	F	non	matin	joue cordes à sauter		milieu de la cour	sous les préaux	froid	cordes à sauter	plus de temps	
26	CE2	F	oui	matin		cache cache				l'arbre	toboggan, trottinette	
27	CE2	F	oui	midi	plus longue	cheval	sous petit préau	poubelle	odeur	jouer avec ses amis	compote à la vanille	
28	CE2	F	oui	après-midi	plus longue	gamelle, foot	petit et grand préau			arbre et terrain de foot	buts	
29	CE2	F	oui	midi	plus longue, retrouve tout le monde	gamelle, touche-touche, chache-cache, chat perché et au foot		poubelle				
30	CE2	G	oui	midi	plus longue		partout			foot	buts	
31	CE2	G	oui	midi	plus longue	cheval, foot, course	cour	en classe	interdiction	jouer	trampoline, toboggan, buts	
32	CE2	G	oui	midi	plus loplugue	dinosaures	toute la cour	devant la porte de la classe	pour ne pas déranger Mme Lepron	jouer avec ses amis	buts, jeux	
33	CE2	G	non	matin et après-midi	joue avec ses amis	voitures	sous le préau	sous l'arbre	peur de recevoir un marron	les amis	des jeux	
34	CE2	G	oui	midi	plus longue	pokémon	partout	poubelle	odeur	l'arbre	mur d'escalade	
35	CE2	G	oui	midi	plus longue		près de l'arbre	derrière les buissons	interdiction			
36	CM1	G	oui	midi	plus longue	foot		derrière les buissons		grand préau	toboggan, karting	
37	CM1	G	oui	après-midi	joue au foot avec les CM2	foot	terrain de foot	derrière les buissons	interdiction	terrain de foot	buts	Il y a des disputes pour savoir si le ballon est passé trop haut ou à côté des plots lors des matchs de foot.

38	CM1	G	oui	midi		foot		derrière les buissons	interdiction	terrain de foot	toboggan	
39	CM1	G	oui	midi	voit un ami	foot et jeux de rôle					but	
40	CM1	G	non	après-midi	plus longue	voiture et foot	partout	toilettes	sale	jouer avec ses amis	balaçoire, herbe (ne fait pas mal quand on tombe), voitures à pédale	
41	CM1	G	oui	midi	plus longue	foot	préau	derrière les buissons	interdiction	préau	toboggan, karting	
42	CM1	G	oui	midi	plus longue	foot, jeux de rôle	partout			préau	herbe, toboggan, karting,	
43	CM1	G	oui	après-midi	froid le matin	touche-touche		derrière les buissons		le marronnier	toboggan, balançoire	
44	CM1	G	oui	midi	plus longue		partout	derrière les buissons	interdiction (ils ne nous voient pas)	ballon	toboggan	
45	CM1	G	oui	midi		jeux de rôle		derrière les buissons		l'arbre	pizza	
46	CM1	G	oui	midi	plus d'énergie après le repas	cour		poubelle	dégoûtant	l'arbre	cabane (dans l'arbre)	
47	CM1	G	oui	midi	plus longue		marronnier	poubelle	sale	shooter dans les marrons	manger les marrons	
48	CM1	F	oui	midi	joue avec une amie d'une autre classe	tout	partout	derrière les buissons	interdiction (ils ne nous voient pas)	les fleurs, l'arbre	balançoire, aire de jeu	
49	CM1	F	non	toute		cordes à sauter	partout				truc pour les ballons	
50	CM1	F	oui	midi	plus longue	foot, gamelle, et autres	terrain de foot	derrière les buissons	interdiction	terrain de foot	deux buts	
51	CM1	F	non	matin et après-midi			grand préau			cordes à sauter	grande table, cabane dans l'arbre	
52	CM1	F	oui	après-midi	plus longue	foot et cordes à sauter	préau et cour	derrière les buissons			toboggan	
53	CM1	F	oui	midi	plus longue	cordes à sauter et foot	partout	derrière les buissons	interdiction	jouer	balançoire, toboggan et mini-stade	
54	CM1	F	oui	midi	plus longue	foot et cordes à sauter	partout	derrière les buissons	interdiction		chevaux, toboggan autour de l'arbre	
54	CM2	F	oui	matin et après-midi	matin : il fait frais, l'après-midi tout le monde est réveillé	Touche-touche	milieu de la cour dans le rond	Poubelle	odeur	terrain de foot		
55	CM2	F	oui	toute	se défouler	ne joue pas, reste sur les marches	partout			la cour est belle, colorée	herbe	Un plan de la cour a été réalisé en indiquant les fleurs sur les rebords des fenêtres
56	CM2	F	non	après-midi	fin de journée	Touche-touche, parle, gamelle	partout			marronnier, préau,	herbe, cerceau, toboggan, potager	
57	CM2	F	oui	matin	goûter	touche-touche	milieu de la cour	terrain de foot	ça dérange les garçons	marronnier	balançoire	
58	CM2	F	oui	midi	plus longue	touche-touche	buissons et poubelles			l'arbre	balançoire,	
59	CM2	F	oui	midi et après-midi	plus longue le midi	touche-touche	milieu de la cour et grand préau	poubelle et buisson		marronnier, buissons, préaux et toilettes	balançoire	
60	CM2	F	non	matin et après-midi			un peu partout	terrain de foot	les garçons jouent au foot	marronnier, cordes à sauter, grand préau, les fleurs	craies pour le tableau dehors, herbe et fleurs	
61	CM2	F	oui	midi	plus longue	touche-touche		poubelle		fleurs	herbe sur tout l'enrobé	
62	CM2	F	oui	midi et après-midi	plus longue	tout	partout	petit préau		marronnier, terrain de basket et terrain de foot	piste pour faire un parcours de course	
63	CM2	F	oui	matin et après-midi		touche-touche et parle		poubelle et buisson		l'arbre et le grand préau	potager, balançoire	
64	CM2	F	oui	midi	plus longue		près de l'arbre	poubelle		jouer avec ses amies	jeux et de l'arbre	
65	CM2	F	oui	midi	plus longue	touche-touche	au milieu de la cour dans le rond				toboggan	
66	CM2	F	oui	midi	plus longue		milieu de la cour			jouer avec ses amies	jeux, marelles, refaire le revêtement extérieur	
67	CM2	F	oui	matin et après-midi	corde à sauter disponible	cordes à sauter	près du marronnier			jouer avec un ballon	toboggan et un espace pour grimper	
68	CM2	G	non	après-midi		foot		derrière les buissons			but	
69	CM2	G	oui	midi	plus longue	parle	plusieurs endroits			marronnier	toboggan, herbe	
70	CM2	G	oui	midi	plus longue	ballon	milieu	derrière les buissons	interdiction	terrain de basket	plus de gazon et rajouter des fleurs dans l'herbe "comme ça les élèves pourront s'en occuper"	
71	CM2	G	oui	midi	plus longue	tout	partout	sous le petit préau	il y a du monde		petits jeux, herbe, but, filet pour basket et moins de gravier sur la cour	
72	CM2	G	oui	midi	plus beau	foot	terrain de foot	sous le préau	préfère être dans la cour	terrain de foot	plus d'herbe	
73	CM2	G	oui	midi	plus longue	foot		poubelle		préau	but	
74	CM2	G	oui	midi et après-midi	plus longue à midi et plus beau l'après-midi	foot	terrain de foot			foot	herbe	

	40 F et 35 G	65 oui	43 midi	La raison principale est parce qu'elle est plus longue	En majorité des jeux de mouvements et de contact (touche-touche). 19 disent jouer au foot (majorité de garçon).	3 grandes zones : sous le préau, sur le terrain de foot et sous le marronnier : des espaces définis et des élèves en mouvement hors de ces zones	Le coin des poubelles repousse, l'interdiction d'aller derrière les buissons est bien comprise. Quelques occurrences du terrain de foot.	Retrouver ses amis pour jouer, la présence du végétal et du marronnier est citée 21 fois.	La majorité des demande concerne des équipements pour jouer, il y a quelques demandes pour plus de végétal (15).	
--	--------------	--------	---------	--------------------------------------------------------	-----------------------------------------------------------------------------------------------------------------	--------------------------------------------------------------------------------------------------------------------------------------------------	------------------------------------------------------------------------------------------------------------------------------------------	-------------------------------------------------------------------------------------------	------------------------------------------------------------------------------------------------------------------	--

## Compte rendu Visite des cours d'école végétalisées Rouen 16 août 2022

### Participants :

Mme Florence HEROUGIN-LEAUTEY, adjointe au maire de Rouen en charge de l'école et de la petite enfance

M. Julien GOOSSENS, directeur adjoint nature en ville et paysage

Mme Portail, adjointe au maire de Jumièges en charge de l'environnement

Mme ROUQUETTE, adjointe au maire de Jumièges en charge de l'enfance

M. BALLAN, PNRBSN

L'objectif de la visite de cours d'école renaturées était de pouvoir visualiser des réalisations concrètes et d'échanger avec les responsables du projet sur la méthode employée et de bénéficier de leur retour d'expérience.

Les élus de la nouvelle municipalité ont souhaité lancer un grand plan de végétalisation de Rouen (Rouen Naturellement). Ce plan porte un volet consacré au verdissement des établissements d'enfance, crèches, écoles maternelles et élémentaires. L'objectif est qu'à la fin du mandat tous les établissements d'enfance soient végétalisés. Il y a 65 établissements, dont deux sont des centres de loisirs de grande taille, déjà fortement végétalisés. Seul quelques aménagements y sont prévus. Il reste 54 écoles et 9 crèches à repenser. Les directions des différents services de la mairie ont alors fait des propositions et la première phase de chantier a eu lieu au cours de l'année 2021, avec 5 écoles traitées. Le terrassement et la préparation des sols se déroule au cours de l'été et la plantation en automne.

Le projet est piloté par deux élus, Mme Florence HEROUGIN-LEAUTEY et M. Jean-Michel BÉRÉGOVOY en charge de la Ville résiliente et de la transition énergétique. Puis il se décline dans les services qui possèdent les compétences nécessaires pour mener à bien ces projets.

### Objectifs du projet :

- Désimperméabiliser les sols, au minimum 40 % de la surface des cours.
- Limiter les déchets et réutiliser les matériaux issus des travaux. Une partie du béton ou des enrobés détruit sert de fond de forme une fois traité. La terre végétale est conservée si elle est saine.
- Créer des espaces de fraîcheur ouvert à tous pour améliorer la qualité de vie des écoliers et des riverains. Le programme : « Les vacances côtés cour » permet l'ouverture des cours d'école toute la journée lors des vacances scolaires.

## Contexte avant travaux :

Toutes les cours étaient recouvertes d'enrobé avec parfois la présence d'arbres. Un terrain de football ou de basket occupait le centre de la cour. Les cours des écoles maternelles avaient des aires de jeux et des sols souples issus de pneus recyclés.

## Méthodologie :

Chaque projet est spécifique et adapté à chaque école. Il est coconstruit avec tous les acteurs qui y interviennent : élèves, équipe pédagogique, parents d'élèves..., et parfois les riverains.

Des ateliers sont réalisés entre tous ces acteurs pour connaître leurs souhaits et leurs envies d'aménagement. Pour les élèves, en fonction des établissements, les ateliers sont réalisés en classe entière, ou par les élèves siégeant au conseil de l'école ou encore auprès du CME (Conseil Municipal d'Enfants, 2 élèves sont élus dans chaque école volontaire).

Des esquisses du projet sont dessinées et sont proposées pour être modifiées, amendées. Une fois la version définitive validée, les études préparatoires au chantier peuvent être réalisées.

Les équipes municipales retravaillent également l'aménagement autour des écoles, elles ne s'arrêtent pas qu'à la cour. Dans ce cadre, une forêt urbaine a été plantée au printemps 2022 sur une ancienne zone imperméabilisée derrière l'école Anne Sylvestre. L'idée est d'améliorer les continuités écologiques et d'améliorer le cadre paysager à proximité des établissements scolaires.

Toujours dans l'objectif d'améliorer le cadre autour des écoles, la ville a piétonnisé les rues devant les écoles aux horaires d'entrée et de sortie afin de limiter les incivilités des automobilistes, d'offrir une meilleure sécurité aux élèves et d'apaiser leur déplacement.

Le conseil municipal des enfants et les services de la ville ont travaillé de façon globale sur les cours d'école en parallèle. Les préconisations des enfants étaient en grande partie similaire à celles adultes. Un document reprenant leurs idées est en cours de rédaction et sera envoyé à chaque direction de service afin de mieux prendre en compte l'avis des plus jeunes, pour que la ville ne soit pas uniquement construite par les adultes.

## Réalisation des travaux :

Une analyse du sol est systématiquement réalisée dans chaque école, certaines cours ayant vocation à accueillir des plants potagers et des petits fruits. La municipalité avait sous-estimé le coût que cela engendre et les travaux de dépollution nécessaires dans certains cas.

Les équipes ont pu récupérer pour des chantiers de la terre végétale provenant d'autres sites en travaux à proximité, une fois le sol analysé, il a pu être installé. Une attention particulière est apportée au contrôle de la qualité de la terre végétale achetée afin qu'elle respecte bien le CCTP (Cahier des Clauses Techniques Particulières).

Les plaquettes de bois sont une alternative aux sols souple en plastique. Une norme existe sur leurs caractéristiques. Il faut au minimum une épaisseur de 30 cm. Avec la couche de fond, il faut décaisser sur 60 cm de profondeur.



### Coûts et subvention :

Le projet pour toutes les cours de la ville a été chiffré à 13 millions d'euros. 3 millions d'euros sont pris en charge par l'agence de l'eau pour la désimperméabilisation des sols.

### Retour des premières réalisations :

Les directeurs d'école étaient assez réticents à l'utilisation des plaquettes, mais une fois les cours livrées, les réticences ont disparu.

Quelques remarques ont lieu sur le fait que les élèves pourraient se salir. Il est important de sensibiliser les parents et les enfants à se vêtir en lien avec la météo, et aussi à amener la question de ce qui est sale et propre.

Les enseignants indiquaient qu'une cour renaturée avec des buttes et de la végétation serait plus difficile à surveiller. Mais il s'agit d'adapter les pratiques de surveillance face à une cour qui n'est un simple plateau ouvert.

### Entretien :

Une couche de plaquette est à apporter chaque année sur toutes les surfaces, le bois se dégradant avec le temps.

Aujourd'hui l'arrosage se fait avec l'eau du réseau, il n'y a pas de récupération des eaux de pluie, même si cette question va se poser dans les années à venir.

Des dégradations sur les végétaux ont été signalées, il s'agit en majorité de branches arrachées de façon récurrente, ce qui nuit à la croissance du végétal. Un arbre est également mort par arrachage de son écorce. Mais ces dégradations n'ont pas lieu partout. Un travail ciblé sur certaines écoles avec de la sensibilisation et la mise de protection adéquate pourrait permettre de résoudre cette problématique.

### Présentation des réalisations

Nous avons pu visiter 4 écoles. Deux ont été végétalisées en 2021 et deux autres sont en cours de réalisation.

Ecole Maternelle Maurice Nibelle -77 élèves en 2021

Travaux débutés en 2022

La première tranche de travaux a été réalisée au cours de l'été. L'enrobé du cheminement entre les deux entrées a été conservé et des bandes ont été découpées et seront végétalisées, après l'apport de terre végétale. Tout l'enrobé a été supprimé sur la cour, une partie sera refait pour garantir l'accessibilité à tous. Les équipes ont fait le choix de ne pas mettre de stabilisé renforcé car ils rencontrent des problèmes d'entretien sur d'autres sites. D'autres espaces sont recouverts par des pavés autobloquants à joint enherbé. Cela permet d'avoir un sol relativement perméable et de conserver une certaine accessibilité. Les derniers espaces sont recouverts par les plaquettes de peuplier. Le pied des arbres a été dégagé. La façon de tailler les arbres a évolué, l'élagage a été rehaussé pour préserver le port naturel de l'arbre et maximiser la surface d'ombrage. Une noue a été installée pour permettre de gérer les eaux de pluie à la parcelle mais aussi pour rendre visible l'eau et qu'elle puisse devenir un support de jeu. Les espaces plantés seront protégés par des gardes corps en bois et cordes pour éviter le piétinement. Aucune aire de jeu n'est prévue dans cette cour. 40 % de la surface a été désimperméabilisée.

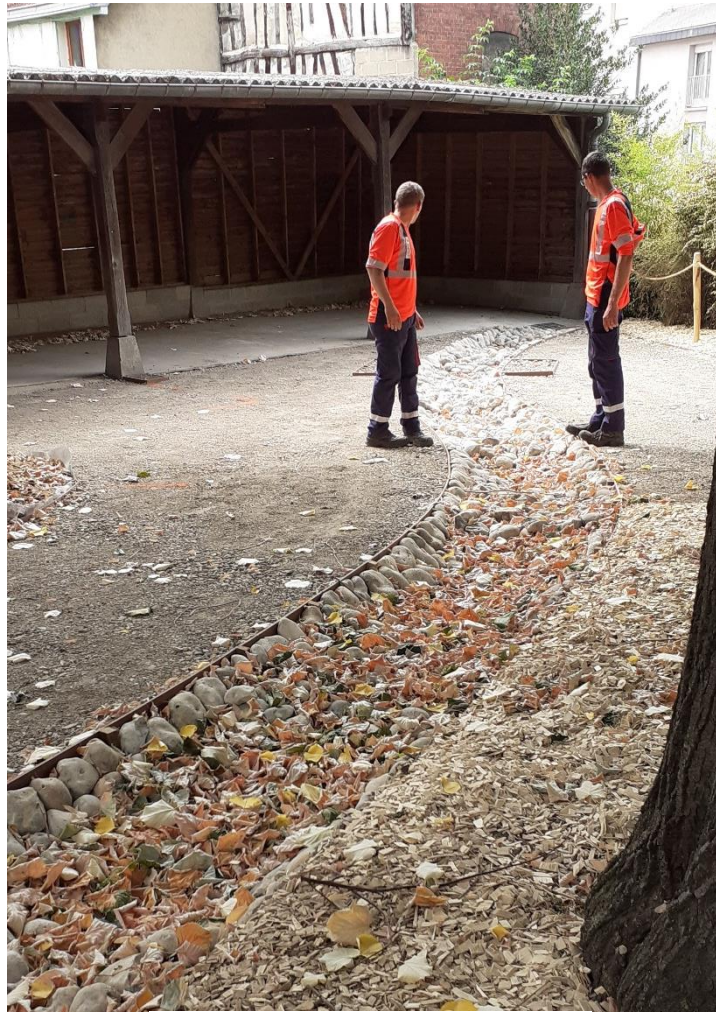


*Chemin d'accès depuis les entrées*



*Pavés à joint enherbé*





*Noue dans le centre de la cour*



*Vue générale de la cour*



Ecole élémentaire André Pottier - 177 élèves en 2021

Travaux réalisés en 2021.

L'enrobé a été conservé sur certaines zones et refait là où c'était nécessaire. Il reste, en enrobé, le terrain de sport ainsi que l'accès vers les salles de classe.

Une butte et une cabane ont été créées. Un parcours avec des rondins a été installé. Des fraisiers ont été plantés sur une partie de la butte, il y avait des fraises. Des arbres ont été plantés à l'entrée de la cour. Toutes les zones plantées n'ont pas bien pris. Principalement à cause du piétinement. Une zone a été prise en charge par les enseignants qui ont décidé d'y installer un potager. Sur d'autres zones un arbre est mort à cause de l'arrachage de son écorce et quelques buissons sont en mauvais état du fait de l'arrachage de leurs branches et feuilles. Une partie des buttes ont été semées avec des graminées par hydroseeding pour les verdir. Du fait de la chaleur, rien n'a germé. Plus de 40 % de la surface a été désimperméabilisée.

Hydroseeding : technique de semis par projection hydraulique pour des espaces à fortes contraintes (pente, sol pauvre...). Les graines sont projetées au sol dans un mélange qui peut être composé d'eau, d'engrais, de paillage et d'un fixateur.



*Vue générale de la cour*



*Terrain de sport et surface en plaquette de peuplier*





*Espace potager*



*Arbuste dégradé par les enfants*



Groupe scolaire Anne sylvestre

Ecole élémentaire Anne Sylvestre – 238 élèves en 2021

Travaux débutés en 2022

Une grande partie de l'enrobé a été supprimé, seule deux espaces ont été préservés pour les terrains de sports. Le reste des surfaces a été recouvert par des pavés autobloquants avec joint enherbé. Les équipes techniques auraient préférées un sol recouvert par une plus grande part de plaquette, mais la direction de l'école en a décidé autrement. Toutefois, les pavés peuvent être retirés assez facilement et la cour pourra être retravaillée. Quelques espaces ont été recouvert de plaquette de peuplier. Un espace a été aménagé pour faire classe dehors avec une estrade et des sièges réalisés en rondin de bois, qui peuvent aussi servir d'espace de jeux. Des fosses de plantation ont été créées tout le long du bâtiment. Des plantes grimpantes vont être installées le long de la façade. Au centre de la cour, des bacs potagers à hauteur d'enfants prennent place. Les traverses en chêne proviennent de bois à proximité de Rouen. Il y a au centre de la cour un boisement de tilleuls qui est en assez mauvais état, leur pied a été désimperméabilisé, mais se pose la question de leur remplacement dans les années à venir. Des arbres vont être plantés sur d'autres espaces. Les espèces choisies sont résistantes à la sécheresse, comme toute la palette végétale.

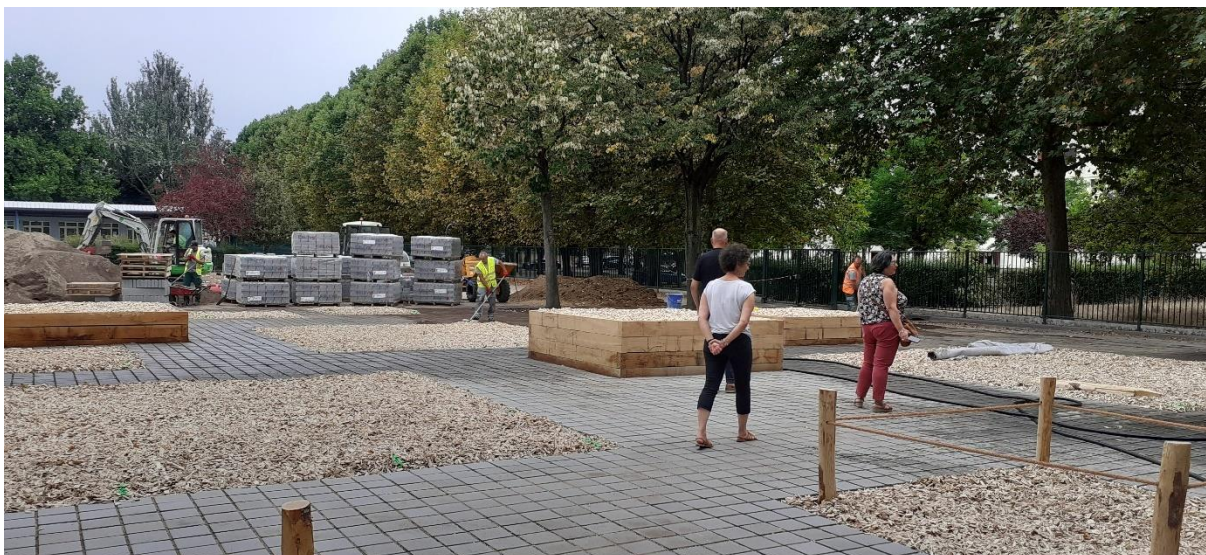


*Vue d'ensemble de la cour*



*Espace de classe à l'extérieur*





*Vue de l'espace potager*

Ecole maternelle Les Fabulettes - 94 élèves en 2021

La cour de la maternelle est presque entièrement désimperméabilisée, des buttes ont été installées. 30 arbres vont être plantés, la cour n'en comportait pas avant. Les arbres plantés sont des essences adaptées à la sécheresse, comme toute la palette végétale.



*Vue générale de la cour des maternelles*



## Ecole élémentaire Pépinières Saint Julien – 231 élèves en 2021

### Travaux en 2021

Le cadre autour de l'école est assez dur, elle se situe dans un quartier qui va être réhabilité dans les prochaines années. Aujourd'hui la vue porte sur des tours d'habitations qui sont désaffectées. Tout l'enrobé a été retiré car il était en mauvais état et un nouveau a été posé sur les espaces de cheminement. Des buttes, une mare et un amphithéâtre ont été créés. Des arbres ont été plantés. L'école comportait un seul espace végétalisé enclavé dans le bâti et non accessible tout le temps. Il a été réhabilité et conserve sa vocation de potager. D'autres espaces ont été plantés avec des plantes potagères et des petits fruits. Les plantes adventices qui se développent dans les massifs sont conservées si elles ne sont pas trop envahissantes. Les semis naturels d'un érable sont protégés et seront gérés dans le temps pour sélectionner quelques individus. Sur le seul jeu installé dans la cour (toile d'araignée), un panneau créé par les enfants présentant les règles a été installé.



*Vue de l'entrée de la cour*



*Vue depuis l'amphithéâtre*





*Espace entre les buttes*



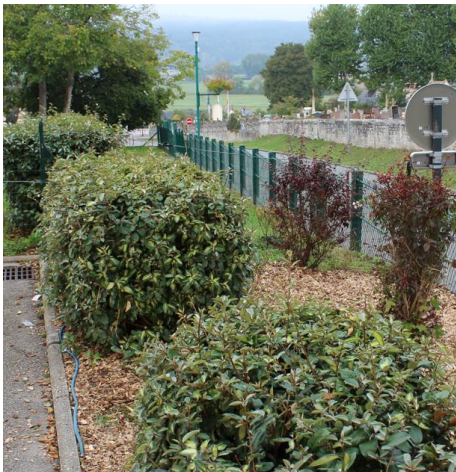
*Unique espace végétalisé avant les travaux*



# Synthèse de l'enquête Réflexion sur notre cour d'école.

**■ Eléments végétaux :** (arbres, fleurs haies et herbe). Les seuls accès à la nature sont des espaces très horticoles et entretenus.

**▨ Espace interdit :** situé entre la haie et le grillage.



**1 Marronnier :** fort attachement, structure l'espace, support de jeux (tronc, fruits, sol abimé donnant un accès à la terre...).

**2 Préau :** terrain de basket, les murs limitent l'espace et offrent des opportunités pour jouer, espace sécurisant et ouvert. Lieu privilégié pour les jeux des plus jeunes.



**3 Marches :** espace délimité pour ceux voulant rester statique. Espace sécurisant à côté des salles de classe et contre un mur.

**4 Poubelles :** zone non fréquentée, dégoûtent, représentent ce qui est sale.

**5 Espace en herbe :** espace non valorisé et semble peu fréquenté (proximité avec les poubelles et le terrain de foot).



**6 Terrain de foot :** zone de tension, espace occupé en majorité par des garçons âgés pour jouer au foot. Pas de conflits avec les usagers des autres espaces.

**7 Espace central :** ouvert, jeux de mouvement. Occupé par les filles les plus âgées. Des jeux sont dessinés au sol (marelle...), et sont en mauvais état.

